



Módulos de Entrenamiento para Servicios de Jardinería y Horticultura

Programa de Seguridad Agrícola, 590 Woody Hayes Drive, Columbus OH 43210

La placa protectora de la toma de fuerza (PTO)

Objetivo: Usar la placa protectora de la toma de fuerza (PTO, por sus siglas en inglés) con seguridad.

Cómo usar este módulo

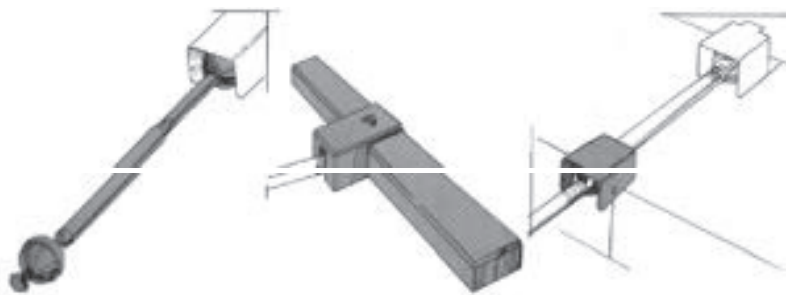
La placa protectora de la toma de fuerza (PTO, por sus siglas en inglés) está diseñada por razones de seguridad, pero siempre debe usarse. Para este módulo:

- Lea la siguiente información sobre cómo usar la placa protectora de la toma de fuerza (PTO) de manera segura.
- Encuentre las placas protectoras en un tractor u otro suministro de energía con toma de fuerza.
- Pida a su supervisor que le muestre las prácticas de seguridad.
- Hable sobre accidentes que pueden ocurrir si la placa de protección no está en su sitio.
- Repase los puntos importantes.
- Haga la prueba de “Verdadero o falso” para ver cuánto ha aprendido.

Información básica

Trabajadores pueden sufrir lesiones o morir si quedan atrapados en una toma de fuerza (PTO). Las placas protectoras de las tomas de fuerza están diseñadas para prevenir accidentes. Pero las placas protectoras de las tomas de fuerza no funcionan si no están en su sitio. Las placas protectoras de las tomas de fuerza no funcionan si están dañadas.

Para más información, lea el módulo de seguridad: *Precauciones con el uso de la toma de fuerza (PTO)*.



Use las tomas de fuerza con cuidado

- Desconecte la toma de fuerza antes de bajarse del tractor. Esto reduce el riesgo de resbalarse o caerse en el eje rotatorio o de quedar atrapado en una de las partes con movimiento.
- Las placas de cobertura integrales deben moverse libremente. Cuando está apagada, la placa de protección debe poder rotar con facilidad manualmente. Repare las placas y los rodamientos dañados inmediatamente.
- Mantenga la placa principal de la toma de fuerza en el suministro de energía en su sitio.
- El operador del equipo debe llevar ropa ajustada y zapatos o botas que no resbalen. La ropa se engancha en las partes rotatorias muy fácilmente.
- No pase por encima de un eje de rotación en funcionamiento. Algunos equipos requieren que la toma de fuerza funcione a toda velocidad cerca de trabajadores, así que es crucial pasar alrededor del eje en funcionamiento.
- No permita que niños se acerquen al equipo o a la zona de trabajo.
- Cambie las placas que estén dañadas o reemplace las que faltan inmediatamente. Si tiene preguntas acerca del equipo, pregunte a su patrón o al vendedor del equipo.

Repase estos puntos importantes

- Siempre mantenga todas las placas protectoras en su sitio, excepto durante reparaciones o trabajos de mantenimiento.
- Ponga las placas de nuevo en cuanto termine su trabajo de mantenimiento en el eje de la toma de fuerza.
- No pase por encima de una toma de fuerza en funcionamiento.
- Siempre debe desconectar la toma de fuerza antes de bajarse del tractor.
- Lleve ropa ajustada cuando trabaje cerca de una toma de fuerza.
- Mantenga a los niños alejados de las tomas de fuerza.

Sobre estos módulos

El equipo de autores de los módulos de instrucción de la serie de paisajismo y horticultura incluye a Dee Jepsen, Directora de Programa, Seguridad y Salud Agrícola, Servicio de Extensión de la Universidad Estatal de Ohio; Michael Wonacott, Especialista de Investigaciones, Educación Vocacional; Peter Ling, Especialista de Invernaderos; y Thomas Bean, Especialista de Seguridad Agrícola. Los módulos fueron creados con fondos de la Administración de Seguridad y Salud Ocupacional, Departamento de Trabajo de los Estados Unidos, Subvención Número 46E3-HT09.

Cualquier opinión, descubrimiento, conclusión, o recomendación expresada en esta publicación es del autor(es) y no refleja necesariamente los puntos de vista del Departamento de Agricultura de los Estados Unidos o del Departamento del Trabajo de los Estados Unidos.

Respuestas correctas: 1 = F, 2 = F, 3 = V, 4 = F, 5 = V

El Servicio de Extensión de la Universidad Estatal de Ohio valora la diversidad humana y se compromete a asegurar que todos los programas de investigación y educativos que conduce estén disponibles a su clientela sin discriminación alguna debido a raza, color de la piel, religión, sexo, edad, nacionalidad, orientación sexual, identidad o expresión de género, discapacidad, o condición de veterano de la era Vietnam. Esta declaración está en acuerdo con las Leyes de los Derechos Civiles y el Departamento de Agricultura de Los Estados Unidos.

Keith L. Smith, Vicepresidente Asociado de la Administración de Agricultura y Director, Servicio de Extensión de la Universidad Estatal de Ohio.

No. para no-oyentes 800-589-8292 (solamente en Ohio) ó 614-292-1868

Derechos reservados © 2007, The Ohio State University



EXTENSION

Módulos de Entrenamiento para Servicios de Jardinería y Horticultura

Programa de Seguridad Agrícola, 590 Woody Hayes Drive, Columbus OH 43210

La placa protectora de la toma de fuerza (PTO)

Nombre _____

¿Verdadero o falso?

- | | | |
|---|---|---|
| 1. Lleve ropa suelta cuando trabaje cerca de la toma de fuerza. | V | F |
| 2. Permita que los niños jueguen cerca de las tomas de fuerza. | V | F |
| 3. Mantenga las placas protectoras de las tomas de fuerza puestas o póngalas de nuevo inmediatamente después de terminar su trabajo de mantenimiento. | V | F |
| 4. Pasar por encima de un eje de rotación en funcionamiento es aceptable. | V | F |
| 5. Siempre debe desconectar la toma de fuerza antes de bajarse del tractor. | V | F |